



Westenergy Oy Ab

Jätteenpolttokapasiteetin nosto

Ympäristövaikutusten arviointiselostus

## **7.2 Maisema ja kulttuuriympäristö**

### **7.2.1 Vaikutuksen alkuperä ja vaikutusalue**

Jätteenpolttolaitoksen maisemavaikutukset muodostuvat uuden piipun aiheuttamista rakenteellisista muutoksista. Muutokset kohdistuvat hankealueen ja sitä ympäröivien alueiden maisemakuvaan ja -rakenteeseen. Vaikutusten myötä maiseman rakenne ja luonne voivat muuttua.

### **7.2.2 Lähtötiedot ja arviointimenetelmät**

Maisemaan ja kulttuuriympäristöön kohdistuvien vaikutusten arviointi on laadittu asiantuntija-arviointina. Maisemaan ja kulttuuriympäristöön kohdistuvien vaikutusten arvioinnissa on keskitytty maisemakuvallisen muutoksen tarkasteluun: minne suunnitellut laajennukset näkyvät, kuinka voimakas muutos maisemassa tapahtuu ja millä paikoilla maiseman muutos on merkittävä.

Maisemaan ja kulttuuriympäristöön kohdistuvien vaikutusten arvioinnissa aineistona on käytetty karttoja, ilmakuvia ja maankäyttösuunnitelmia sekä viranomaisten rekisteritietoja (mm. Museovirasto ja Oiva-tietokanta). Alueesta on luotu paikkatietopohjainen näkyyssanalyysi, jolla on pyritty hahmottelemaan suunnitellun piipun näkymistä ympäröivään maisemaan. Lisäksi suunnittelualueelle on tehty lähtötietoja tarkentava maastokäynti.

Suunnittelualueesta ja sen lähiympäristöstä on laadittu maisema-analyysikartta, johon on koottu edellä mainittua lähtöaineistoa, sekä kuvailtu maisemakuvaltaan merkittävimmät ja herkimmät alueet. Maisema-analyysin avulla on arvioitu edelleen hankkeen vaikutuksia alueen lähi- ja kaukomaisemaan.

### **7.2.3 Vastaanottavan kohteen herkkyyden ja vaikutuksen suuruuden määrittäminen**

Vaikutuskohteen herkkyydestä maisemavaikutuksille ja kulttuuriympäristön ominaispiirteiden säilymiselle määräytyy alueen käyttötarkoituksen ja historian mukaan. Herkkyytasoon vaikuttavat myös ympäröivän rakennetun ympäristön laatu sekä historiallisiin piir-

teisiin aiemmin kohdistuneiden muutosvaikutusten määrä. Herkkyystason pääasialliset kriteerit on koottu seuraavaan taulukkoon (Taulukko 7-3).

Herkkiä muutokselle ovat korkealla sijaitsevat ja erityisen tunnusomaiset näkymäalueet (esim. harjumaisemat sekä laajat maisemapelto- tai järvinäkymät mahdollisine maamerkkeineen) sekä alkuperäisinä säilyneet maisemat, rakennus- ja ympäristökohteet tai tielinjaukset sekä ilmeeltään yhtenäisinä säilyneet kaupunkikuvalliset tai maisema- tai kulttuurihistorialliset kokonaisuudet.

Taulukko 7-3. Maisema ja kulttuuriympäristö, vaikutuskohteen herkkyystaso.

Vähäinen	Ajallisesti tai tyyllisesti epäyhtenäisinä rakentuneet aluekokonaisuudet sekä kohteet, joissa on ennestään maisemavaurioita tai häiriöitä, esim. teollisuustoimintaa tai suuret liikennemäärät. Ei mainittavia maisemakohteita, näkymiä tai historiallisia arvoja.
Kohtalainen	Aiemmin muutoksille altistuneet maisema- tai kulttuurihistorialliset kohteet tai pirstaloituneet virkistysalueet, rakentuneet aluekokonaisuudet sekä kohteet, joissa on teollisuustoimintaa tai suuret liikennemäärät. Ei merkittäväksi luokiteltavia maisemakohteita, näkymiä tai historiallisia arvoja.
Suuri	Maisemaltaan ja/tai käyttötarkoituksiltaan alkuperäisinä tai lähes alkuperäisinä säilyneet maisema- tai kulttuurihistorialliset kohteet tai aluekokonaisuudet sekä yhtenäiset viher- ja virkistysalueet. Kohteet, joissa on merkittäväksi luokiteltavia maisemakohteita, näkymiä tai historiallisia arvoja.

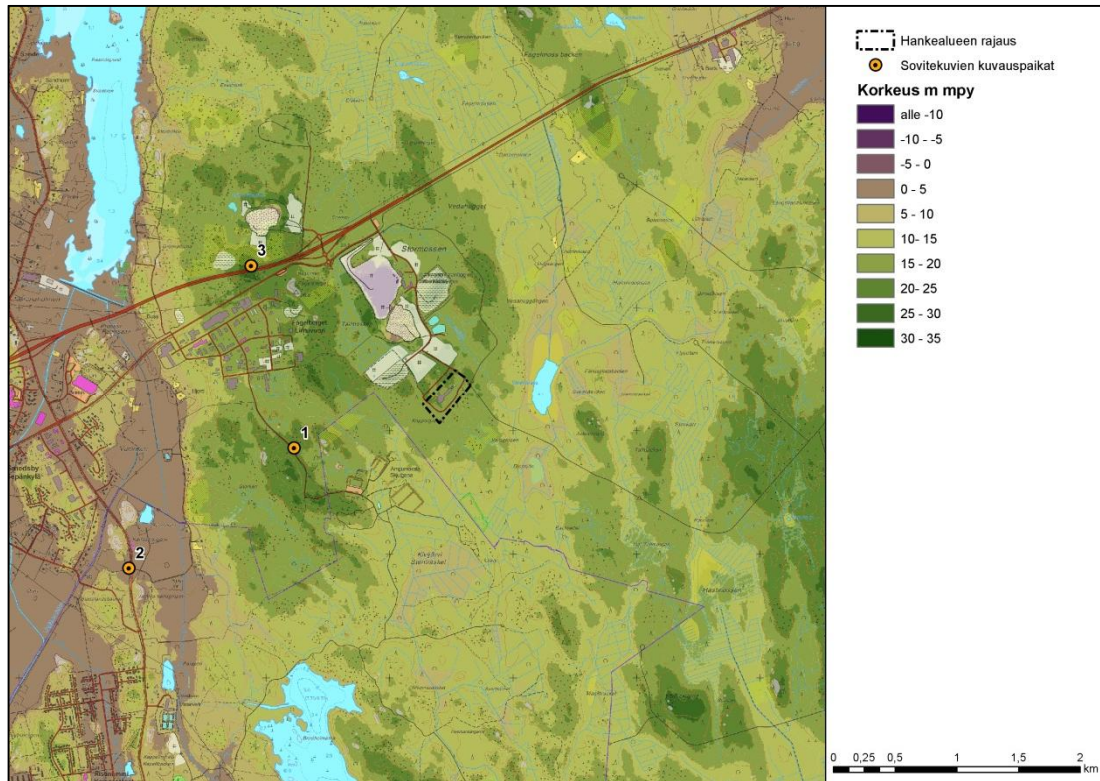
Taulukko 7-4. Maisemaan ja kulttuuriympäristöön kohdistuvien vaikutusten suuruusluokka (vihreä positiivinen ja keltainen negatiivinen suunta).

Vähäinen	Keskisuuri	Suuri
Muutos näkyy vain välittömään lähiympäristöön eikä vaikuta maiseman tai kulttuuriympäristön kannalta tärkeiden ominaispiirteiden säilymiseen. Muutos on joko kestoltaan lyhytaikainen (<= vuosi), keskipitkä (1-5 vuotta) tai pitkäkestoisen (>5 vuotta) koettavissa vaikutuksiltaan neutraalina tai positiivisena.	Muutos näkyy välitöntä lähiympäristöä laajemmin, mutta ei vaikuta maiseman tai kulttuuriympäristön kannalta tärkeiden ominaispiirteiden säilymiseen. Muutos on joko kestoltaan pysyvä tai pitkäaikainen (>5 vuotta), mutta lievennettävissä niin, että se koetaan vaikutuksiltaan neutraalina tai positiivisena.	Muutos näkyy maisemassa laajalle alueelle tai vaikuttaa muutoin oleellisella tavalla maiseman tai kulttuuriympäristön kannalta tärkeiden ominaispiirteiden säilymiseen. Muutos on joko kestoltaan pysyvä tai pitkäaikainen (>5 vuotta). Muutos koetaan suurella todennäköisyydellä lieventämiskeinoista huolimatta negatiivisena.
Vähäinen	Keskisuuri	Suuri

#### 7.2.4 Nykytila

Hankealue sijoittuu maisemallisessa maakuntajaossa Pohjanmaahan ja siinä edelleen Etelä-Pohjanmaan rannikkoseutuun. Vaasan saariston tienoilta pohjoiseen rannikko on loivasti kumpuilevaa, lohkareista moreenialuetta. Rannikkoseutu on muusta maakunnasta poiketen eteläboreaalista kasvillisuusvyöhykettä. Puustossa on paljon kuusta ja lehtipuitakin. Metsät ovat vanhempia kuin muualla maakunnassa ja ne jatkuvat aina ulkosaaristoon saakka. Suot ovat yleensä pieniä. Mantereen puolella asutus muistuttaa viljelylakeuden alueella Etelä-Pohjanmaan viljelylakeuden seutua, missä raittikylien ja nauhamaisten joenvarsikylien asumusnauhat ovat perinteisesti sijainneet jokien töyräillä, tulvan ulottumattomissa. Tiiviimmät kylät sijaitsevat loivilla kumpareilla.

Hankealue (Kuva 7-4) sijoittuu noin korkeudelle +20 m mpy. Hankealue sijoittuu muuta maastoa hieman korkeammalle nousevalle metsäiselle selännealueelle, joka nousee enimmillään noin +30 m mpy. Selännealueen länsireunalle sijoittuu peltokaistaleet lähes merenpinnantasoon (alle +5 m mpy) noin kahden kilometrin päähän hankealueen rajasta. Alueella asutus sijaitsee pääasiassa peltoaukeiden reunamilla. Peltoaukioiden jälkeen alkaa osin taajamarakenne. Pohjoisen ja etelän puolella maasto on pääasiassa ojitettua metsäistä kosteikkoaluetta, jolla ei sijaitse asutusta. Täällä maasto on noin tasolla +10 m mpy. Idän puolella noin viiden kilometrin päässä hankealueesta kulkee peltojen reunustama Kyrönjoki korkeudessa noin 0... +5 m mpy. Kyrönjoki kuvastaa Etelä-Pohjanmaan rannikkoseudulle tyypillistä maisema- ja kulttuuriympäristöä, missä nauhamaiset asuinalueet sijaitsevat joen töyräillä, tulvien ulottumattomissa.



Kuva 7-4. Hankealueen topografia.

Arvokkaat maisema- ja kulttuuriympäristökohteet ja -alueet

Arvokkaat maisema- ja kulttuuriympäristökohteet ja -alueet sekä kiinteät muinaisjään-  
nökset on esitetty kartassa (Kuva 7-5).

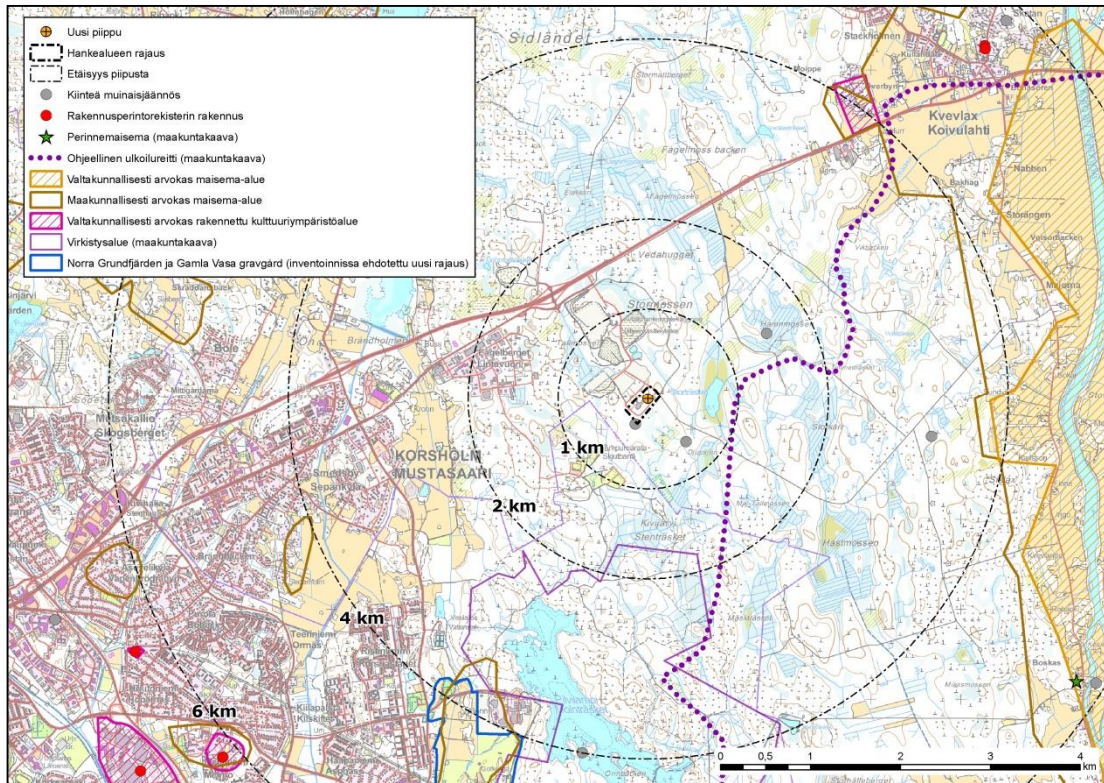
Hankealueen välittämässä läheisyydessä ei sijaitse valtakunnallisesti tai maakunnallisesti arvokkaita maisema-alueita. Lähin valtakunnallisesti arvokas maisema-alue, Kyrönjoki-  
laakso, sijaitsee noin neljän kilometrin etäisyydellä hankealueesta itään. Alueen lounaan  
puolella, noin kolmen kilometrin päässä, sijaitsee maakunnallisesti arvokas maisema-alue  
Söderbyn raitti. Lisäksi lännen puolella, noin neljän kilometrin päässä, sijaitsee Norra  
Grundfjärden. Kyrönjokilaakso on arvotettu myös maakunnallisesti arvokkaaksi maisema-  
alueeksi hieman laajemmalla rajauksella. Pohjanmaan liitto on laatimassa päivitysinven-  
tointia, jossa ehdotetaan, että Söderbyn raitti ei enää kuuluisi ryhmään maakunnallisesti  
arvokas kulttuuriympäristö. Inventoinnin yhteydessä ehdotetaan myös Norra Grundfjär-  
denin ja Vanhan Vaasan hautausmaan yhdistämistä.

Valtakunnallisesti arvokkaita rakennetun kulttuuriympäristön kohteita (RKY 2009) hanke-  
alueen ympäristössä edustaa koillisen puolelle sijoittuva Moippevägenin kiviaidat. Kohde  
sijaitsee noin neljän kilometrin etäisyydellä hankealueesta.

Hankealueen läheisyydessä ei sijaitse maakuntakaavaan merkittäviä perinnemaisemia  
(Åkerlundin haka noin 6 km päässä) eikä kulttuurihistoriallisesti tai maisemallisesti arvok-  
kaita teitä, reittejä tai tielinjauksia (Kyrönkankaan tie noin 6 km päässä). Rakennusperin-  
törekisteriin kuuluvia rakennuksia alueen ympäristössä ovat Koivulahden sekä Huutonien  
kirkot viiden ja kuuden kilometrin etäisyydellä hankealueesta.

Maakuntakaavaan on merkitty virkistysalue noin 1,5 kilometrin päähän hankealueen ra-  
jasta lounaaseen. Suunnittelumääräyksessä sanotaan, että aluetta suunniteltaessa tulee  
erityisesti huomioida kulttuuri-, maisema- ja ympäristöarvot. Lisäksi maakuntakaavaan on  
merkitty ohjeellinen ulkoilureitti hankealueen itä-/eteläpuolelle, lähimmillään noin kilomet-  
rin päässä hankealueen rajasta.

Lähin kiinteä muinaisjäänös (Koppargruvan) sijaitsee aivan hankealueen rajalla. Tyypil-  
tään muinaisjäänös on raaka-aineen hankintapaikka ja ajoitukseltaan historiallinen. Li-  
säksi noin 500 metrin päässä sijaitsee kiinteä muinaisjäänös (Varggropen), joka on tyy-  
piltään työ- ja valmistuspaikka sekä ajoitukseltaan historiallinen.

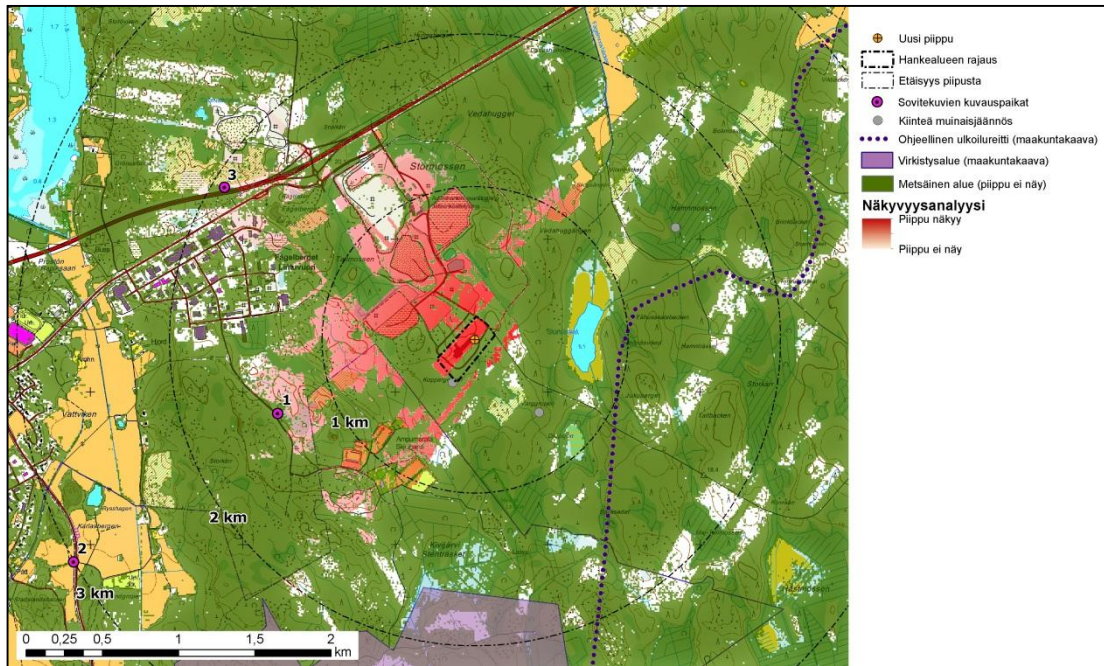


Kuva 7-5. Hankealueen ympäristössä sijaitsevat arvokkaat maisema- ja kulttuuriympäristöalueet ja kiinteät muinaisjännökset.

## 7.2.5 Vaikutukset maisemaan ja kulttuuriympäristöön

### Vaihtoehto VE1

Vaihtoehdossa 1 jätteenpolttolaitos hyödyntää 200 000 t/a jätteenpolttainetta, mikä tarkoittaa uuden piipun rakentamista. Piipun rakentaminen ei kuitenkaan muuta lähialueen maisemakuvaa (Kuva 7–6...Kuva 7–9) merkittävästi. Muutoksia syntyy aivan hankealueen teolliseen lähiympäristöön, mutta vaihtoehtoon 1 aiheuttamat muutokset maisemankuvassa eivät ole merkittäviä verrattuna nykytilaan. Hankkeella ei ole myöskään vaikutusta alueen kulttuuriympäristön säilymiseen. Hankkeella ei arvioida olevan vaikutusta maisemaan ja kulttuuriympäristöön. Finavian lentoestelausunnon mukaan rakennettavalla piipulla ei ole vaikutuksia Finavian lentoasemien ilmailumääräyksen AGA M3-6 mukaisiin korkeusraja-pintoihin tai lentoliikenteen sujuvuuteen.



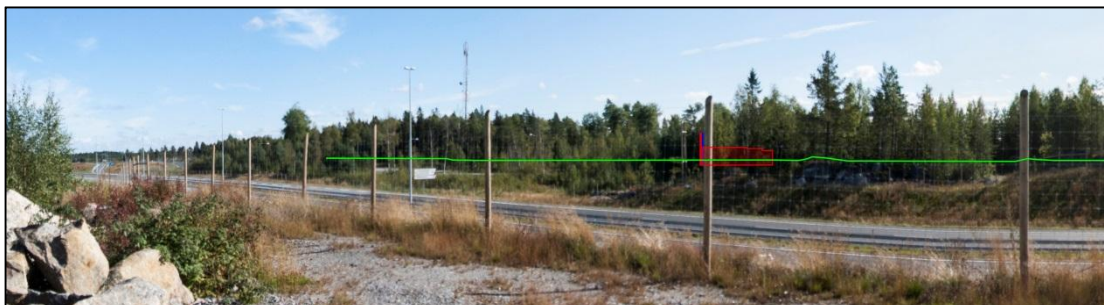
Kuva 7-6. Maisema-analyysikartta hankealueen ympäristöstä, alueelta jonne vaikutuksia voi teoriassa syntyä. Kartassa on esitetty näkyvyysanalyysin lisäksi sovitekuvien kuvauspisteet ja hankealueen ympäristössä sijaitsevat arvokkaat maisema- ja kulttuuriympäristöalueet ja kiinteät muinaisjäännökset.



Kuva 7-7. Sovitekuva sijainnista 1 kohti hankealuetta. Jätteenpolttolaitoksen nykyiset toiminnot on merkitty punaisella ja vaihtoehdossa VE1 suunniteltu uusi piippu sinisellä, maaston muodot on merkitty vihreällä viivalla.



Kuva 7-8. Sovitekuva sijainnista 2 kohti hankealuetta. Jätteenpolttolaitoksen nykyiset toiminnot on merkitty punaisella ja vaihtoehdossa 1 suunniteltu uusi piippu sinisellä, maaston muodot on merkitty vihreällä viivalla.



Kuva 7-9. Sovitekuva sijainnista 3 kohti hankealuetta. Jätteenpolttolaitoksen nykyiset toiminnot on merkitty punaisella ja vaihtoehdossa 1 suunniteltu uusi piippu sinisellä, maaston muodot on merkitty vihreällä viivalla.

Jos savukaasun lauhdutinta ei toteuteta, niin uuden piipun maisemavaikutus jää toteuttamatta ja tilanne vastaa vaihtoehtoa VE0 maisemavaikutusten osalta.

### 7.2.6 Hankkeen toteuttamatta jättäminen VE0

Vaihtoehdossa VE0 toimintaa jatketaan nykyisen ympäristöluvan puitteissa. Hanke ei näy välitöntä lähiympäristöä laajemmalle alueelle eikä vaihtoehdolla katsota olevan vaikutusta maisemaan tai kulttuuriympäristön tärkeiden kohteiden säilymiseen.

### 7.2.7 Vaihtoehtojen vertailu ja vaikutusten merkittävyys

Vaihtoehdoilla VE0 ja VE1 ei katsota olevan vaikutusta maisemaan tai kulttuuriympäristön tärkeiden kohteiden säilymiseen. Vaihtoehdon VE1 vaikutukset jäävät korkeintaan hyvin paikallisiksi ja kohdistuvat teollisen toiminnan alueelle. Vaikutuksen suuruuden ja vastaanottavan kohteen vaikutusherkyyden perustella saadaan vaikutuksen merkittävyys. Hankkeen ja sen vaihtoehtojen vaikutukset ovat merkittävydeltään korkeintaan vähäisiä.

Vaikutuksen suuruus

		Suuri negatiivinen	Keskisuuri negatiivinen	Pieni negatiivinen	Ei vaikutusta	Pieni positiivinen	Keskisuuri positiivinen	Suuri positiivinen
Vaikutusalueen herkkyys	Vähäinen	Kohtalainen	Vähäinen	Vähäinen	VE0 VE1	Vähäinen	Vähäinen	Kohtalainen
	Kohtalainen	Suuri	Kohtalainen	Vähäinen	Ei vaikutusta	Vähäinen	Kohtalainen	Suuri
	Suuri	Suuri	Suuri	Kohtalainen	Ei vaikutusta	Kohtalainen	Suuri	Suuri

### 7.2.8 Haitallisten vaikutusten lievittäminen

Tarvittaessa puustoistutuksilla ja suojavalleilla voidaan sulkea näkymiä hankealueen suuntaan.

### 7.2.9 Arvioinnin epävarmuustekijät ja vaikutukset johtopäätöksiin

Kaikki hankealueen ympäristössä suoritettavat toimenpiteet (mm. rakentaminen, metsätaloustoimet) vaikuttavat osaltaan alueen yleiseen maisemakuvaan ja ihmisten kokemukseen alueen yleiskuvasta. Erityisesti hankealuetta ympäröivällä puustolla on suuri merkitys toimintojen näkyvyyteen maisemassa. Puuston poistuminen sitä uudistettaessa tai myrskytuhojen myötä voi avata uusia näkymiä hankealueen suuntaan. Maisemavaikutusten osalta ei ole seurantarvetta. Riittävien metsäisten suojavyöhykkeiden säilyminen on syytä turvata hankealueen ympärillä.